

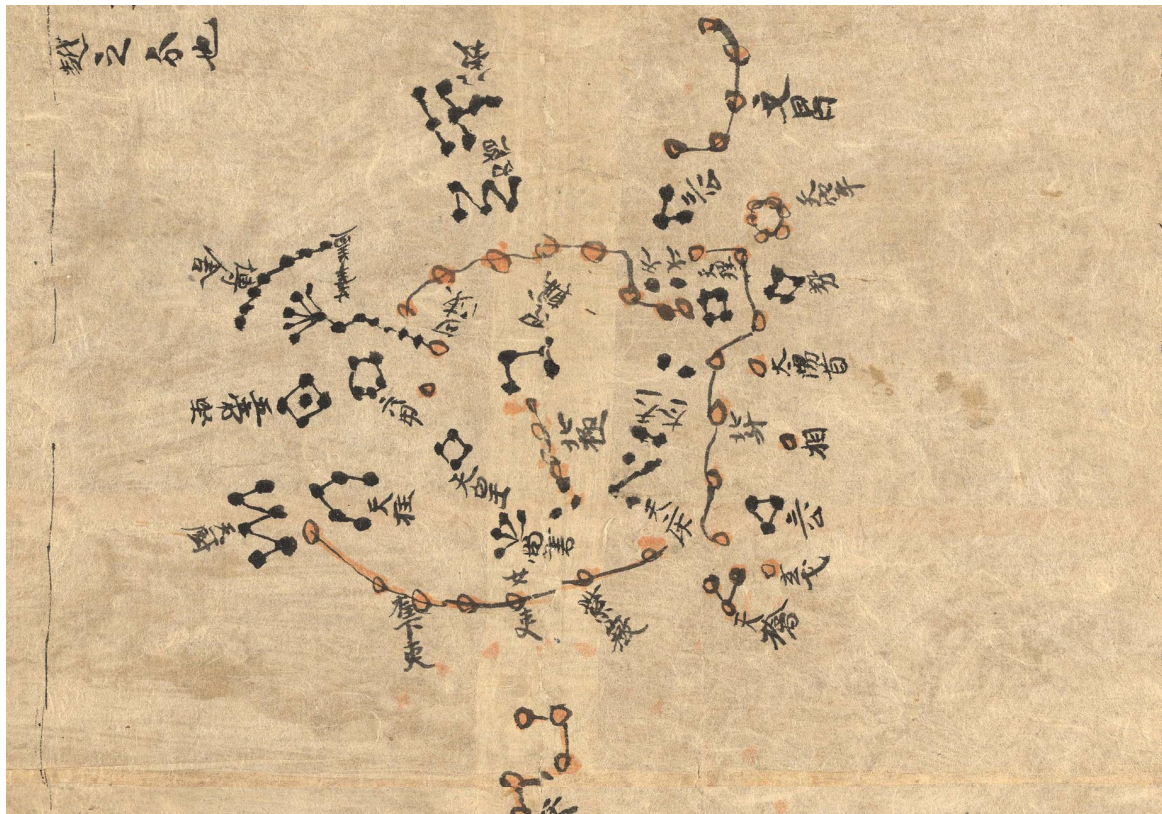
SACLAY - SAINT-AUBIN - VILLIERS-LE-BÂCLE

# C'est la plus ancienne carte du ciel au monde

C'est une découverte majeure pour l'histoire de la science. Jean-Marc Bonnet-Bidaud, astrophysicien du CEA-Irfu\* de Saclay, a exhumé une carte céleste chinoise, oubliée depuis 1907. Ce fin rouleau de papier de 4 m sur 25 cm s'est révélé être la plus ancienne carte des étoiles au monde. Réalisée au VII<sup>e</sup> siècle, cet atlas complet du ciel boréal recense l'ensemble des constellations chinoises. « C'est un document exceptionnel, très moderne, analyse l'astrophysicien spécialiste des racines de l'astronomie ancienne. Avec nos outils, nous avons vérifié qu'il s'agissait bien d'une projection mathématique qui représente le ciel de façon scientifique. » Eurêka. Cette découverte, qui a fait l'objet d'une publication dans la prestigieuse revue « Nature », est tout aussi incroyable que son histoire.

Elle met en exergue la maîtrise insoupçonnée des Chinois en matière de projections mathématiques

Fin XIX<sup>e</sup>, dans le désert brûlant de Taklamakan, le moine chinois Wang Yuanlu restaure un monastère bouddhiste situé près de Dunhuang, une oasis de la route de la soie. Construit à partir du IV<sup>e</sup> siècle, ces centaines de niches troglodytes ont été abandonnées en l'an 1000. Lors de ses travaux, Wang Yuanlu découvre par hasard un mur qui sonne creux. Il tombe « sur un véritable trésor », raconte Jean-Marc Bonnet-Bidaud. Avant de s'enfuir, les moines ont caché près de 40 000 manuscrits. Ces rouleaux de papier parfaitement conservés ras-



Voici une partie de la carte de Dunhuang, qui date du VII<sup>e</sup> siècle.

(BRITISH LIBRARY.)

semblent majoritairement des textes religieux, mais également des traités de médecine, de divination, de calendrier ou d'astronomie. Des chercheurs du monde entier se pressent autour de ce trésor, qui se retrouve dispersé.

Ce n'est que dans les années 2000 que la British Library numérise ces documents pour les mettre à la disposition des chercheurs. « Je connaissais déjà l'existence de cette carte, mais c'est ainsi que j'y ai eu accès », se souvient l'astrophysicien. Six années

de travail plus tard, ses conclusions pourraient révolutionner l'histoire des sciences. Cette carte met en exergue la maîtrise insoupçonnée des Chinois en matière de projections mathématiques et une connaissance très précoce de la géométrie. « Avant cette carte, on savait que les Chinois avaient une grande tradition en astronomie, analyse Jean-Marc Bonnet-Bidaud. Mais on ignorait que leurs découvertes dataient de si tôt. On peut désormais se demander qui de l'Asie, du Moyen-Orient, ou de l'Europe a influencé les

autres en matière scientifique. »

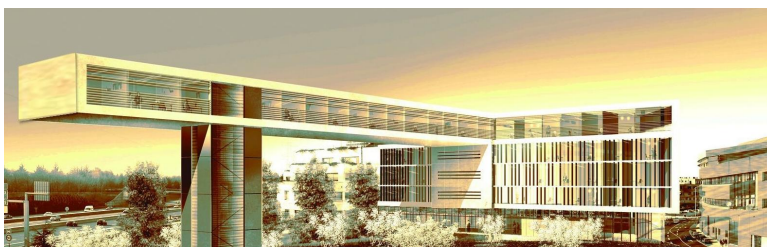
La carte de Dunhuang précède de deux siècles les premières cartes islamiques de constellations d'Al Sufi (986), à partir desquelles les cartes européennes se sont construites. La technique utilisée pour la carte céleste de Dunhuang s'appelle la méthode de projection cylindrique ou de Mercator. Du nom du géographe flamand du... XVI<sup>e</sup> siècle.

FLORE MABILLEAU

\* Commissariat à l'énergie atomique-Institut de recherche sur les lois fondamentales de l'univers.

ÉVRY

## L'agglomération se construit un nouveau siège



C'est un chantier à long cours, démarré il y a presque trois ans et demi, qui doit se terminer dans quelques mois. Les travaux de l'hôtel d'agglomération Evry-Centre-Essonne, situé à Evry en bordure de l'A 6, viennent d'entrer dans leur dernière phase de réalisation. « Nous avançons à un bon rythme, se réjouit-on à l'agglomération. L'objectif défini est une livraison pour le printemps et un déménagement de nos locaux actuels au mois de juin ou de juillet. »

Améliorer la visibilité d'Evry-Centre-Essonne

La construction de l'édifice à long-temps accumulé du retard, la faute à « des difficultés avec l'entrepreneur ».

Un long couloir vitré, prévu à l'origine du projet, a été abandonné en cours de réalisation. « Il devait accueillir une salle d'assemblée. Nous nous sommes rendu compte que sa taille et son coût étaient disproportionnés par rapport à son utilité », explique-t-on à l'agglomération.

Ce bâtiment doit améliorer la visibilité d'Evry-Centre-Essonne. « Jusqu'à maintenant, nous étions dans le secteur de l'Agora à Evry 2. Ce n'était pas génial. D'autant plus que l'agglomération s'est étoffée et emploie désormais près de 500 agents. Le nouvel hôtel va compter dans le paysage. Il sera plus facilement identifiable et accessible pour les citoyens », se félicite-t-on à l'agglomération.

J.H.



ÉVRY, HIER. Le siège de la communauté d'agglomération sera livré en avril. Les équipes y auront déménagé en juin. En haut, l'image de synthèse du site. (LP/L.C./DR.)

## VIVRE EN ESSONNE

ÉVRY - BONDOUFLE - MASSY

### Les centres d'apprentissage ouvrent leurs portes

Quelle voie suivre après le bac ? La question préoccupe souvent élèves et parents. Pour tenter d'y répondre et apporter conseils et documentation, le centre de formation d'apprentis de la Faculté des métiers, à Evry, organise trois jours de portes ouvertes. De demain et à samedi, les trois sites d'Evry, Bondoufle et Massy seront ouverts de 9 heures à 17 heures, aux parents et à leurs enfants mais aussi aux entreprises qui souhaitent se renseigner sur les différents modes d'apprentissage. Une soixantaine de formations sont proposées par la Faculté.

SAINT-MICHEL-SUR-ORGE

### Le Grand Paris de Castro

A quoi va ressembler la région dans quinze ou trente ans ? Le projet de Grand Paris fait couler beaucoup d'encre. Ce soir, il fera parler. Une conférence est organisée par l'université populaire de Saint-Michel à 20 h 30. L'architecte Roland Castro, l'un des dix participants au concours d'idées sur le Grand Paris, sera présent. Rendez-vous à la salle Berlioz, près du centre commercial Grand-Bois.

MASSY

### Rencontre autour d'Alzheimer

C'est un moment de dialogue, où les malades d'Alzheimer et leurs proches peuvent trouver conseils et écoute, confronter leur expérience avec d'autres familles touchées par cette impitoyable maladie. L'association Alzheimer Essonne propose aujourd'hui un nouveau Café mémoire, à Massy. Les volontaires se retrouveront à 15 heures à l'hôtel Kyriad, sur la place de France.

■ Renseignements au 01.69.23.22.62.

RIS-ORANGIS

### Les seniors auront leur repas aussi le week-end

Le faire seulement la semaine ne suffisait plus. La municipalité de Ris-Orangis a décidé d'étendre le portage de repas, pratiqué la semaine, aux week-ends et jours fériés. Cent cinquante personnes âgées ou handicapées profitent de ce service de repas apportés chez eux.

### VOS CONTACTS le Parisien

Edition de l'Essonne, 60, allée des Champs-Élysées, 91042 Evry Cedex. Tél. 01.69.47.91.91.  
 ABONNEMENTS : 0 825 003 002 (0,150 € TTC/mn).  
 PUBLICITÉ : Céline Duplène 01.69.47.91.92.  
 PETITES ANNONCES EMPLOI : Nathalie Delépine 01.40.10.53.30 (fax 51.75).  
 CARNET : Christiane Nouygues 01.40.10.52.45 (fax 52.35).  
 ANNONCES LÉGALES - PARTICULIERS Emmanuelle Antunes 01.69.47.91.92 (fax 01.60.78.14.21).  
 PROFESSIONNELS ET COLLECTIVITÉS 01.40.10.51.51 (fax 51.81).

edition91@leparisien.presse.fr  
 Tél. de nuit (20 h 30 - 1 h) : 01.40.10.34.58